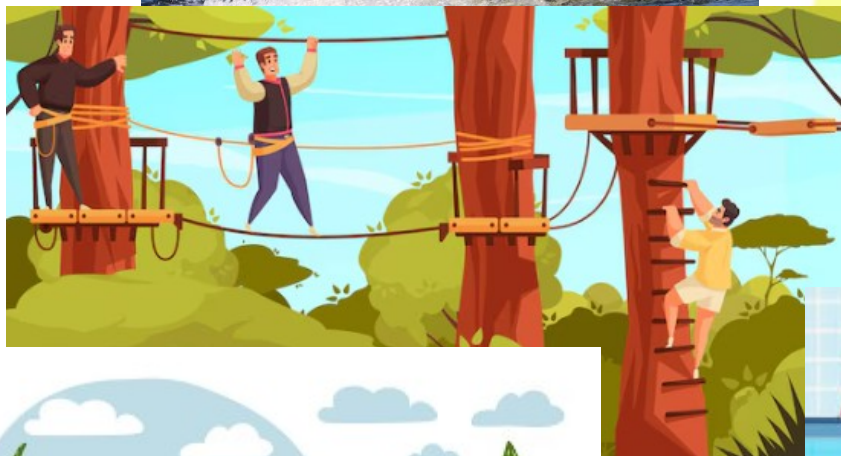
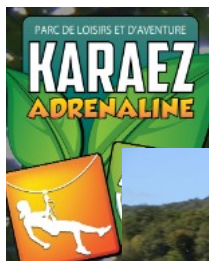


# PROJET PÉDAGOGIQUE

SÉJOUR DE VACANCES DU 04 AU 17 AOÛT 2024



## MULTI-ACTIVITES ET EQUITATION



1. Présentation de l'association.....	3
2. SITUATION GENERALE.....	3
a. Public accueilli.....	3
b. Le centre Camina.....	4
3. Equipe d'animation.....	5
a. Moyens humains.....	5
Un adjoint de direction, titulaire du BAFD.....	5
b. Rôles et fonctions de chacun.....	5
La directrice :.....	5
L'adjoint de direction.....	5
Il assure également la fonction d'assistant sanitaire.....	5
Les animateurs BAFA et les animateurs stagiaires :.....	6
4. Projet éducatif de l'association OSANE.....	6
a. LES OBJECTIFS GÉNÉRAUX DE L'ASSOCIATION.....	6
b. LES OBJECTIFS SPÉCIFIQUES.....	7
5. INTENTIONS EDUCATIVES DU SEJOUR DE VACANCES.....	7
6. VIE QUOTIDIENNE.....	9
a. Les groupes de vie quotidienne.....	9
b. Santé.....	9
c. Repas :.....	9
d. Repos :.....	10
e. La douche.....	10
f. Les chambres et la gestion du linge.....	10
g. Les activités.....	11
Equitation.....	11
Piscine.....	11
Accrobranche.....	11
Bouée tractée.....	11
h. La journée type.....	12
i. La vie d'équipe.....	12
Les réunions .....	12
Les congés et repos.....	12
Attitude.....	12

# 1. Présentation de l'association

L'association OSANE est une association loi 1901, créée le 9 septembre 2011. Elle reprend certains objectifs de l'association CAMINA22 créée en 1992 et de l'association Kergall Loisirs fondée en 1987. Elle dispose du centre d'hébergement CAMINA, implanté en Centre Bretagne, sur la commune de Plélauff qui fait partie de la communauté de communes du KREIZ BREIZH.

Elle a pour but de promouvoir et de mettre en œuvre des activités éducatives, sportives, culturelles et artistiques. Une de ses grandes orientations est de développer des services et actions d'accueil, de loisirs et de formation.

Elle s'adresse principalement à un public d'enfants et de jeunes adolescents mais peut être amenée à proposer des actions spécifiques en direction d'un public adulte.

Dans ce cadre, et en référence au projet éducatif, elle organise et gère sur l'été 2024, des accueils de mineurs en séjours de vacances dont un séjour du 4 août au 17 août 2024, au Centre CAMINA, à Plélauff, accueillant des enfants de 6 à 12 ans dans les hébergements en dur.

## 2. SITUATION GENERALE

### a. Public accueilli

Le centre CAMINA accueille des enfants de 6 à 12 ans durant les vacances scolaires.

Les enfants sont inscrits pour deux semaines, du 04 août au 17 août 2024. Ils sont inscrits sur des séjours avec choix de l'activité dominante : multi-activités ou équitation (deux séances par jour sauf le mercredi après-midi).

Un certain nombre d'enfants vivent en famille d'accueil toute l'année et sont inscrits par le Conseil Général. Beaucoup d'entre eux sont déjà venus et connaissent le centre CAMINA. Certains enfants ont besoin de plus d'attention et peuvent être plus difficiles à intégrer.

Dans le cas où le séjour accueille un enfant porteur de handicap, tout est mis en place pour que cet accueil se fasse dans les meilleures conditions. Les hébergements permettent un accès et un accueil de tous les publics en situation de handicap.

Cet accueil permettra d'aborder au sein du séjour les valeurs éducatives relatives aux différences et à l'ouverture d'esprit, et faire vivre les enfants dans un mode de vie repensé. Le projet pédagogique sera modifié et réadapté, et l'organisation repensée. L'enfant porteur de handicap devra être intégré au groupe en toute circonstance.

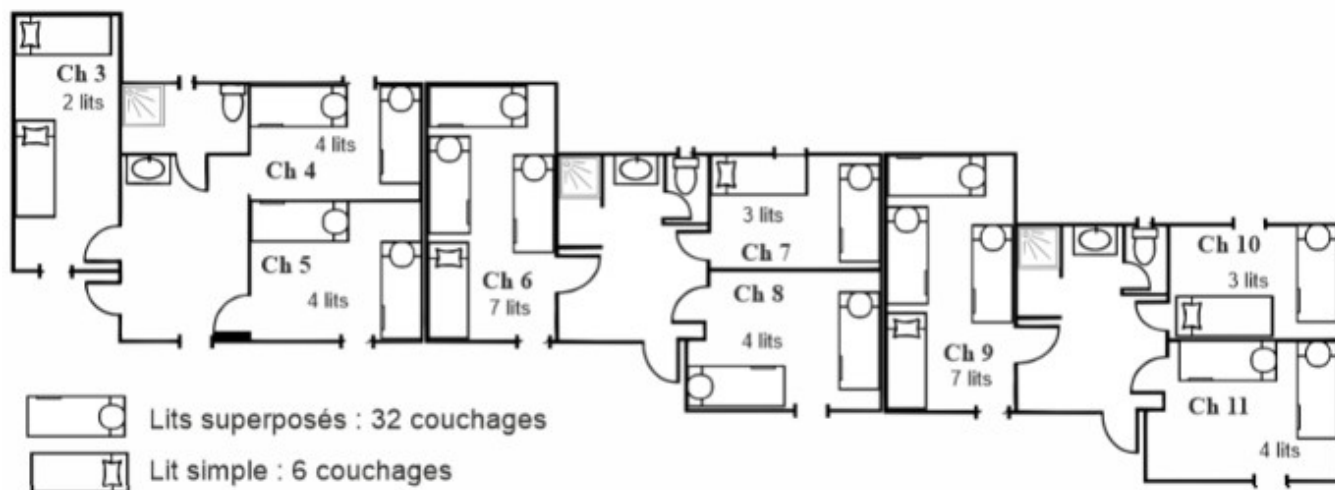
Il sera par ailleurs nécessaire de réfléchir en amont aux adaptations requises en prenant contact avec la famille, les professionnels en charge, et mettre en place un PAI (Protocole d'Accueil Individualisé).

## b. Le centre Camina

Nous logerons en bâtiment en dur qui appartient à l'association. La structure comprend des chambres individuelles et collectives, sanitaires, cuisine, salle de restauration, salles d'activités multifonction (salle de danse, salle d'activités,...), une infirmerie, un centre équestre géré de façon indépendante depuis août 2008 par un moniteur diplômé d'état, un kiosque où vivent parfois quelques animaux familiers pouvant être pris dans les bras pour certains, des espaces verts aménagés en aires de jeux : espace jeux de ballon, table de ping pong extérieure, parcelle des cabanes, feu de camp, une rivière qui borde la propriété, des mares, un étang et des bois qui sont propices à la mise en place d'activités structurées qui permettent une sensibilisation à l'écocitoyenneté, au respect de l'environnement et à la découverte de ces milieux naturels.



### Hébergements de Camina



Hébergement 1 : Chambre 3, 4 et 5  
Hébergement 2 : Chambre 6, 7 et 8  
Hébergement 3 : Chambre 9, 10 et 11

### 3. Equipe d'animation

#### a. Moyens humains

- Une directrice pédagogique, stagiaire BAFD,
- Un adjoint de direction, titulaire du BAFD
- Le responsable du centre qui dirige le centre toute l'année. Il est organisateur des séjours et il est aussi le cuisinier;
- Des animateurs BAFA diplômés
- Un animateur stagiaire BAFA
- Deux employées à l'entretien et à la cuisine

#### b. Rôles et fonctions de chacun

La bonne harmonie de l'équipe est la condition de la réussite de la colonie, la condition essentielle d'un séjour enrichissant et éducatif.

##### – La directrice :

- est responsable du séjour devant les parents et les autorités de contrôle (Préfecture, SDJES, Santé...);
- publie des photos commentées du séjour régulièrement sur Internet pour que les parents restent informés;
- est responsable de la formation des animateurs et des animateurs stagiaires et de leur évaluation;
- assure la gestion pédagogique du séjour et est garant du projet pédagogique;
- anime les réunions et élabore tous les plannings (animateurs, activités, menus, ...).

##### – L'adjoint de direction

Il assure également la fonction d'assistant sanitaire.

- Assiste la directrice dans la gestion de la vie quotidienne
- Participe aux conduite de réunion
- S'assure être en possession des fiches sanitaires pour chaque enfant accueilli
- Informe les membres de l'équipe de l'existence d'allergie ou autre pathologie
- Assure le lien avec le médecin, l'hôpital
- Recueille, distribue et assure le suivi des traitements médicaux



- Organise l'infirmierie et assure les petits soins du quotidien
- Tient à jour le cahier de soin
- Porte secours et met en œuvre les gestes de premier secours en cas d'accident
- Informe les responsables légaux de tout évènement de santé intervenu pendant le séjour.
- Veille, dans tous les moments de la vie collective, à la santé physique et psychique des enfants

– Les animateurs BAFA et les animateurs stagiaires :

Il est important de savoir qu'un animateur stagiaire dispose des mêmes responsabilités qu'un animateur diplômé. En aucun cas son statut ne l'exonère des responsabilités qui incombent à tout animateur. Par ailleurs, il a le même rôle et les mêmes fonctions que les autres membres de l'équipe d'animation. De fait, il a aussi les mêmes droits et devoirs que tous les autres animateurs. Il sera amené à encadrer des activités seul, en accord avec son référent, selon le nombre d'enfants et leur âge. Son référent de formation est le directeur.

Sous la responsabilité du directeur, l'animateur tient un rôle primordial :

- Il représente pour les enfants un rôle de référent adulte : il doit donc être exemplaire sur son comportement
- Il fait respecter les règles de vie, d'hygiène et le matériel
- Il est garant de la sécurité physique et affective des enfants
- Il est à l'écoute des enfants et répond à leurs demandes
- Il sait susciter l'intérêt de l'enfant, le motiver sans le forcer
- Il fait vivre des activités en tenant compte des intérêts, des besoins, des capacités et des rythmes des enfants
- Il fait part à l'assistant sanitaire des problèmes, même minimes, survenus au cours de la journée
- Il connaît les règles de sécurité et les applique
- Il participe aux réunions de préparation et de bilan
- Il travaille en équipe avec la direction et les autres animateurs et prestataires

## 4. Projet éducatif de l'association OSANE

### a. LES OBJECTIFS GÉNÉRAUX DE L'ASSOCIATION

- Faire vivre un lieu au service des différents publics auxquels il s'adresse en s'attachant à contribuer :
  - au développement de la personnalité, de l'autonomie et de l'épanouissement des individus;
  - à l'élaboration et au respect des règles de socialisation et de cohésion de groupe;

- Coordonner et animer les différentes actions mises en place;
- Soutenir des initiatives collectives et/ou individuelles;
- Favoriser l'accompagnement de projets spécifiques;
- Développer le partenariat et la participation à la vie locale;
- Permettre à l'enfant un contact avec le milieu naturel environnant.

## b. LES OBJECTIFS SPÉCIFIQUES

- Œuvrer pour la formation et l'épanouissement d'individus autonomes, responsables et critiques dans le cadre d'une société démocratique et libre;
- Mettre en œuvre des actions permettant à chacun d'être reconnu en tant que citoyen et respecté en tant que tel;
- Que ces actions s'adressent à des publics adultes ou à des publics enfants (en référence à la Convention Internationale des Droits de l'Enfant), veiller à ce qu'elles permettent chaque fois : le droit de découvrir et d'explorer des domaines nouveaux, d'exprimer librement son opinion, la liberté d'agir et de choisir, la liberté de créer et d'imaginer, la liberté de recevoir et de rechercher des informations et la liberté de penser;
- Mener les différentes actions – notamment vers les publics enfants – dans un esprit d'éducation globale : tous les moments de la vie contribuent à l'épanouissement de l'individu. Traduire cette notion par la prise en compte des actions spécifiques des co-éducateurs (écoles, parents, structures et associations, autres intervenants) et par la mise en place d'actions communes et concertées;
- Impulser ou permettre le déroulement d'actions de formations spécifiques et de façon plus générale contribuer à la formation continue des adultes intervenant dans le cadre des actions menées.

## 5. INTENTIONS EDUCATIVES DU SEJOUR DE VACANCES

### ➤ Préserver des moments de vacances

Les vacances sont un moment privilégié pour les enfants. Tout comme pour les adultes, les vacances ont un rôle primordial dans le rythme de l'enfant. Elles entrecoupent des périodes d'école et ont pour objectif de laisser le temps à l'enfant de se reposer, de s'amuser, de découvrir. Ces périodes permettent aussi aux enfants de se retrouver, de partager des moments ensemble, de découvrir les autres et le monde qui les entoure. L'enfant, par ses choix et ses propositions, sera acteur de ses vacances.

### Moyens :

- Respecter le rythme de chacun en permettant un réveil échelonné, en ménageant des temps de repos, en alternant des activités physiques avec des activités plus calmes
- Créer des souvenirs en proposant des temps forts (sorties, grands jeux)

- Proposer des jeux permettant de découvrir l'autre et de se créer des nouveaux amis
- Découvrir de nouvelles activités comme l'équitation, l'accrobranche, la piscine, la bouée tractée...
- Les animateurs seront à l'écoute des besoins et envies des enfants

### Évaluation :

- Organiser des temps d'échange avec les enfants afin de connaître le ressenti des enfants sur le séjour
- Lors des réunions quotidiennes, les animateurs feront le point sur la fatigue des enfants et réajusteront le programme si nécessaire

#### ➤ Apprendre à vivre ensemble

Pendant 14 jours, enfants et adultes vont partager un même lieu de vie. Nous allons devoir apprendre à vivre en collectivité. Cela passe par différentes valeurs qui sont : le respect, l'écoute, l'entraide, la participation de tous aux tâches, la tolérance, le partage. Vivre ensemble c'est aussi faire l'expérience de l'autonomie. Les enfants seront amenés petit à petit à faire par eux-mêmes.

### Moyens :

- Établissement des règles de vie dès le début du séjour
- Mise en place d'un tableau de service pour les animateurs et pour les enfants
- Contrôle quotidien de la propreté des chambres avec la météo des chambres

### Évaluation :

- Organiser des temps d'échange avec les enfants en groupe ou de façon individuelle afin d'écouter et entendre leurs réussites ou leurs difficultés
- Lors des réunions quotidiennes, les animateurs feront part à l'équipe de toute situation dans le cadre du bien vivre ensemble

#### ➤ Évoluer dans un environnement local et le préserver

Le centre Camina est niché au cœur du kreiz breizh et offre une diversité d'activités possible. Les enfants pourront découvrir différentes façons de s'approprier les espaces mis à leur disposition et profiter pleinement d'équipements locaux. Cela participe à la vie locale de la commune et des communes alentours. Un accent particulier sera mis sur le respect de l'environnement, de la faune et de la flore locale.

### Moyens :

- Grands espaces extérieurs, avec zone de jeux, forêt, étang sur le lieu d'accueil
- Lieux autour de la structure : canal de Nantes à Brest, Gouarec, la forêt de Quénécan, landes de liscuis...
- Terrains sportifs de la commune
- Piscine de Gouarec, piscine de Carhaix
- Accrobranche de Carhaix
- Bouée tractée à Guerlédan
- Tri des déchets
- Sensibilisation à l'environnement, règles de vie en début de séjour

### Évaluation :

- Les enfants trient leurs déchets
- Lors du départ d'un lieu d'activité, le lieu est laissé propre



- Le temps de douche est contrôlé par les animateurs
- Les enfants évoluent naturellement dans leur environnement
- Les enfants profitent des infrastructures mises à leur disposition

## 6. VIE QUOTIDIENNE

Le séjour de vacances doit permettre à l'enfant de profiter de chaque instant, de se déconnecter de son quotidien. De plus, afin de garantir l'équité entre les enfants et au vue de la tranche d'âge accueillie, le téléphone portable **n'est pas autorisé** pendant le séjour pour les enfants. Les enfants en ressentant le besoin seront autorisés à téléphoner à leurs parents si nécessaire.

### a. Les groupes de vie quotidienne

Chaque animateur aura la responsabilité d'un groupe d'enfants. Le petit groupe de vie quotidienne comprend un nombre assez restreint d'enfants. Il tient compte des possibilités matérielles (chambres de 3 à 8 lits, dortoirs), de l'âge, des amitiés et du niveau intellectuel des enfants. Pendant la durée entière du séjour, la responsabilité du groupe est confiée à un même animateur.

L'animateur sera responsable de la vie matérielle et affective du groupe. En contact régulier avec l'enfant, il apprend à le connaître, à le comprendre. À tout moment, l'enfant doit le sentir disponible, accueillant, prêt à l'écouter, à l'aider, à le conseiller. L'animateur a la responsabilité directe de la vie du groupe : sécurité, santé en collaboration avec l'assistant sanitaire, lever, coucher, toilette (brossage des dents, des cheveux...), repas, courrier, tenue du linge, rangement de ses affaires ... Il l'aide à résoudre ses problèmes affectifs.

Respectueux de l'enfant, il tient compte de ses choix, de ses goûts, sans se départir de son rôle de responsable et d'éducateur. L'équipe mettra en place des temps de réunion d'enfants afin qu'ils établissent eux-mêmes les règles de vie de leur chambre, du dortoir, du centre, ...

### b. Santé

Nous mettons en place quotidiennement des temps d'échange pour savoir comment se sentent les enfants et faire attention à leur sécurité affective.

L'équipe se rendra au maximum disponible pour échanger avec les enfants ou les autres adultes s'ils et elles rencontrent des difficultés, des coups de blues, etc.

L'assistant sanitaire assurera la distribution des médicaments (si les enfants ont des traitements à prendre) et le suivi des petits bobos. (voir rôle assistant sanitaire)

Il est demandé aux parents de contrôler l'absence de poux avant le séjour et de réaliser les traitements nécessaires si besoin.

### c. Repas :

Le repas est un moment important au cours de la journée. Il permet à l'enfant de s'exprimer sur son humeur, sa journée, ses envies... et de partager un ensemble de choses avec ses pairs. C'est aussi un

moment d'éducation à l'alimentation, à l'environnement, à la santé. C'est pour cela qu'il est primordial que les animateurs s'installent à table avec les enfants et partagent ce moment avec eux.

Les repas sont préparés sur place par le responsable du centre avec des produits locaux. L'équilibre des repas est respecté afin de subvenir aux besoins des enfants.

Les enfants prennent part à la mise en place de la table, au débarrassage et au nettoyage du réfectoire. Des équipes d'enfants sont constituées quotidiennement. Le tri sélectif sera respecté lors du débarrassage.

#### d. Repos :

##### **Temps calmes :**

Afin de laisser le temps aux enfants de rêver, des temps calmes leur sont proposés à différents moments de la journée. Vivre en collectivité requiert beaucoup d'énergie. Les enfants peuvent demander un moment de détente dès qu'il en ressent le besoin.

##### **Le sommeil :**

L'équipe d'animation veillera à ce que les enfants aient un temps suffisant de sommeil.

Malgré un rythme de vie collectif, les enfants peuvent se lever de manière échelonnée de façon à respecter le rythme de chacun. Ils apprennent à rejoindre la salle de lecture ou le réfectoire en autonomie afin de ne pas déranger ceux qui dorment encore. Un réveil en douceur sera proposé par l'équipe d'animation pour les derniers enfants (musique...).

Les enfants étant âgés entre 7 et 12 ans, les animateurs veilleront à ce que le coucher ne soit pas trop tardif, à 21h30 et au maximum exceptionnellement à 22h. Les veillées devront respecter le rythme de l'enfant. Le coucher peut être un moment angoissant pour l'enfant. Il est important d'accompagner l'enfant lors de ce moment. Des temps d'échanges, de lecture peuvent être offerts aux enfants.

Tous les duvets des 7/12 ans seront ouverts chaque matin avant le petit déjeuner pour les aérer et vérifier discrètement si les enfants font au lit. L'animateur donnera le duvet à laver si besoin.

##### **Les temps libres**

Les temps libres sont importants dans la construction de l'enfant et souvent rares dans leur quotidien aujourd'hui. Le séjour intègre des temps où l'enfant peut choisir de façon autonome ce qu'il souhaite faire. Les animateurs sont à l'écoute des envies et besoins de l'enfant afin d'organiser ces temps.

Exemples de temps libre : lecture dans la véranda, ping-pong, rédaction de carte postale, jeux de société, jeux de ballons, etc...

#### e. La douche

Chaque jour, deux animateurs surveillent les douches (un animateur garçon pour les douches des garçons et une fille pour les douches des filles), gèrent le temps de chacun et laissent les sanitaires propres (racleuse à passer). Ils vérifient que les enfants arrivent avec des affaires de rechange et de toilettes. Les animateurs sensibilisent les enfants à l'écologie et au non gaspillage (eau, électricité...). Les enfants prennent une douche tous les jours. Il n'y a pas de douche obligatoire pour les enfants qui sont allés à la piscine. Les animateurs pointent le listing des enfants afin de s'assurer que tous sont bien passés à la douche.

## f. Les chambres et la gestion du linge

Installation dans les chambres : l'inventaire des affaires des enfants est vérifié ou refait (l'animateur recompte toutes les affaires de chaque enfant et le note), même pour les plus grands, le jour de l'arrivée, ainsi que le jour du départ, par les animateurs. Ne pas oublier de compter les affaires qu'ils portent sur eux. Leurs affaires seront rangées dans les tiroirs. Les animateurs se relaient pour les inventaires, ou pour proposer des activités (dessin, courrier, ping-pong, petits jeux, ...) en essayant de ne pas laisser d'enfants seuls car cela peut être un moment difficile pour ceux qui ne connaissent pas le centre.

Après le petit-déjeuner, les enfants avec l'aide de l'animateur rangent leur chambre et passent un coup de balai. La directrice ou le directeur adjoint passe tous les matins vérifier les chambres des enfants et remplir la météo des chambres.

L'animateur vérifie l'état du linge sale des enfants (sec dans le sac de linge de chaque enfant). Le linge sale est lavé au bout d'une semaine pour les enfants ainsi que pour les animateurs qui restent plus d'une semaine et si nécessaire. Les animateurs aident les enfants à le récupérer et à le ranger. La tenue des enfants est surveillée (changement du linge) et préparée la veille au soir pour le lendemain. Les tiroirs des enfants sont vérifiés. Les serviettes mouillées sont étendues (après la douche et l'activité piscine). Pas de linge humide dans la chambre, encore moins dans leur tiroir.

## g. Les activités

Les animateurs sont à l'écoute des enfants pour les activités qu'ils souhaitent faire. Elles sont préparées en amont, avec une sensibilisation voire une présentation, si possible. L'animateur doit prévoir le matériel : pédagogique, vestimentaire, la crème solaire, le goûter, une trousse de secours si besoin... Il doit prévoir une activité de remplacement pour les activités en extérieur, s'il pleut. Les animateurs partent avec la liste des enfants inscrits à leur activité ainsi qu'une trousse à pharmacie et les fiches sanitaires, s'ils sortent du centre.

Chaque animateur doit préparer son matériel avant le début de l'activité (la veille si possible ou lors du temps libre) et est responsable de son rangement. Il est possible de demander du matériel spécifique avant le séjour. Les enfants participent au rangement des activités.

### – Equitation

Le manège se situe sur le site de Camina. Les cours sont encadrés par Thierry, brevet d'état. Un animateur amène les enfants (150 m), reste à proximité pour la sécurité, et les ramène à la fin de l'activité. Thierry peut éventuellement leur demander de l'aide.

### – Piscine

Piscine de Carhaix et de Gouarec. Les animateurs sont dans l'eau avec les enfants et proposent des jeux avec ballon, parcours, courses, ...Il y a beaucoup de matériels sur les sites. Le trajet s'effectuera à pied, le long du canal de Nantes à Brest pour la piscine de Gouarec et en car pour la piscine de Carhaix.

### **Taux d'encadrement dans l'eau : 1 animateur pour 8 enfants**

### – Accrobranche

Accrobranche dans le parc « Adrénaline » de Carhaix : un animateur pour 12 peut grimper (souvent plus) pour accompagner, aider, les enfants.

– Bouée tractée

L'activité a lieu sur le lac de Beaurivage (participation de l'animateur possible) : surveillance accrue des enfants qui n'ont pas le droit d'approcher l'eau du lac sans un surveillant de baignade.

## h. La journée type

Les horaires peuvent changer en fonction des activités de la journée.

7h30 – 8h30/9h00	Réveil échelonné – Petit déjeuner
8h30/9h00 – 9h00/9h30	Habillage – Toilette du matin – rangement chambre
9h/9h30 – 11h30	Activité
11h30 – 12h00	Temps libre – Mise en place de la table
12h00 – 13h00	Repas
13h00 – 14h00	Temps libre, repos
14h00 – 17h00	Activité – goûter – temps d'échange avec les enfants
17h00 – 19h00	Temps libre – douche – Mise en place de la table
19h00 – 20h00	repas
20h00 – 21h00/21h15	Veillée
21h00 – 21h15	Coucher
21h30 (22h00)	Extinction des lumières
22h00	Réunion d'équipe

## i. La vie d'équipe

– Les réunions

Elles ont lieu tous les soirs après le coucher des enfants et réunissent les membres de l'équipe d'animation. Elles comprennent : un bilan de la journée avec analyse des problèmes rencontrés, les préparations d'activités pour le lendemain et les jours qui suivent. Une première réunion dite de préparation, a lieu le premier jour, avant l'arrivée des enfants.

– Les congés et repos

Un jour de congé par semaine est octroyé aux animateurs par période de 7 jours travaillés, soit 1 journée la première semaine et 1 journée la deuxième semaine du séjour. Les journées de congé sont définies lors des réunions de préparation.

### – Attitude

Les enfants doivent passer un excellent séjour. L'animateur doit avoir une attitude enthousiaste devant les enfants tout au long du séjour. L'équipe d'animation doit veiller à maintenir une bonne ambiance avec les enfants et ceci pour toutes les activités (jeux, tâches ménagères ...). Être de bonne composition à tout moment. Ne pas parler de sa vie personnelle, de ses problèmes. Ne pas faire de critique négative.

Être à l'écoute, avoir un bon contact tout en se faisant respecter.

Connaître les règles de sécurité et les respecter.

Construire une relation de qualité avec les mineurs, qu'elle soit individuelle ou collective et veiller notamment à prévenir toute forme de discrimination. Pas de relation particulière avec les enfants. Les animateurs et les animatrices veilleront à être présents, surtout avec le groupe dont ils sont responsables. Lors des congés, toutes ces règles restent valables.

Montrer l'exemple et sensibiliser les enfants à l'écologie, à la citoyenneté. Adopter un langage approprié.

La cigarette est strictement interdite sur le centre. Les animateurs fumeurs sortent du centre pour fumer et de préférence, seuls. Les enfants ne doivent pas rester sans surveillance.

Avoir un bon contact avec la population locale (dire "bonjour").

Être adulte devant les enfants et en accord avec tout ce qui est décidé en réunion.

Être responsable et ne pas hésiter à communiquer tout problème à la directrice.

Si un problème surgit entre des membres de l'équipe, ne pas en parler aux enfants mais avec l'équipe afin de régler les conflits le plus rapidement possible.

Être bienveillant, ne jamais rabaisser les enfants et au contraire : les valoriser et participer au bon développement de leur estime de soi, en leur assurant une reconnaissance, sans jugement ni discrimination.